

# Lutter efficacement contre les moustiques tigres et les frelons asiatiques



## Le moustique tigre

Le moustique tigre est présent en Ile-de-France depuis quelques années à l'approche de l'été. Il a notamment été repéré en 2018 au Vésinet.

## La prévention

**Pas d'eau pour les moustiques.** Faites attention à l'eau stagnante ! Par exemple :

- il ne faut pas d'eau dans les soucoupes de vos pots de fleurs
- éviter de laisser l'eau dans les gamelles de vos animaux
- attention de renouveler souvent l'eau de vos vases de fleurs, ou peut-être en ajoutant un soupçon de javel dans l'eau
- vérifier si vos gouttières ne laissent pas par endroit des petits points d'eau
- pas trop arroser vos pelouses...

## La protection

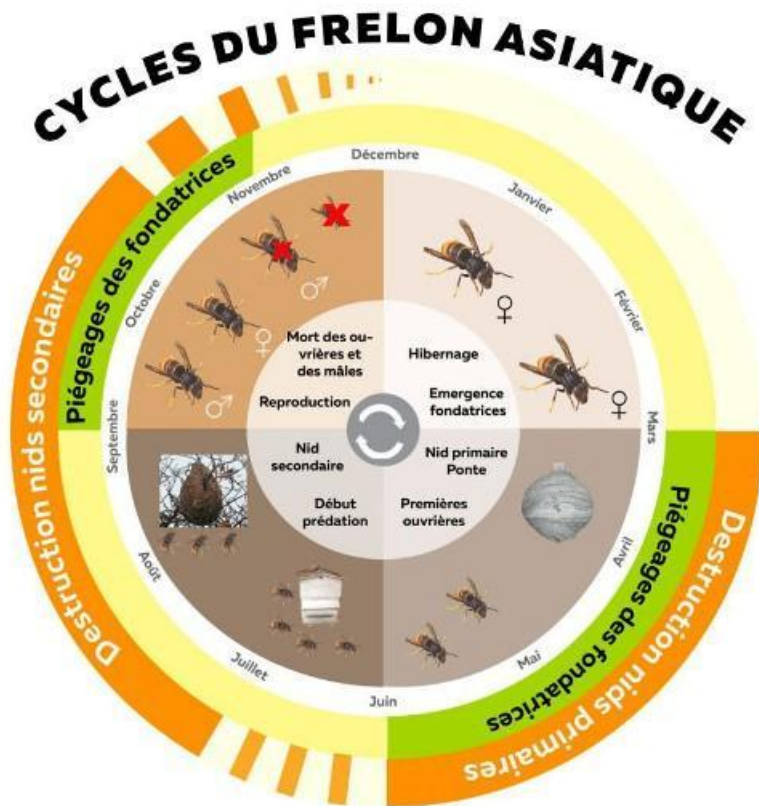
Les moustiques tigres ne sont pas comme nos moustiques classiques d'antan (on viendrait presque à les regretter) : ils ne s'arrêtent jamais de piquer, et leurs piqûres sont beaucoup plus urticantes (elles grattent beaucoup plus) !

Si la prévention a échoué ou que nous ne contrôlons pas votre environnement, il faut songer à vous protéger !

- utiliser des moustiquaires : sur votre lit ou sur les fenêtres
- utiliser des pièges à moustiques, par exemple des lampes UV

- utiliser des diffuseurs, pour chasser les moustiques
- utiliser des répulsifs sur soi : il existe des solutions en spray et en gel

## Le frelon asiatique



### La période de piégeage

Pour être efficace et limiter les impacts négatifs, le piégeage doit respecter quelques grands principes qui doivent être adaptés à chaque situation. Piéger suppose quelques contraintes d'entretien : il convient donc de cibler au mieux la période de piégeage et de limiter le nombre de pièges.

Quand commencer à piéger ?

Il est parfois préconisé de débuter le piégeage dès l'apparition des frelons asiatiques, c'est-à-dire vers le 15 février. Cette date n'est pas judicieuse dans la grande majorité des situations. Piéger dès le 15 février doit être limité à la proximité des nids de l'année précédente. Cela sera particulièrement pertinent lorsque les nids n'ont pas été détruits ou dans les zones en phase de colonisation (aujourd'hui de plus en plus rares en France). Dans ces cas précis, l'objectif est de capturer les fondatrices qui ont hiberné généralement à proximité du nid avant qu'elles ne migrent. L'efficacité des prises est faible car les besoins de ces femelles restent réduits malgré le froid. De plus, à cette période de l'année, la plupart des autres espèces d'insectes n'a pas encore assuré la reproduction et l'impact défavorable est à son maximum.

Dans la majorité des cas, il faut attendre le début de construction des nids primaires, qui correspond à l'arrivée des hirondelles. À cette période, les insectes volants se sont largement multipliés pour assurer la préservation de l'espèce et la nourriture des oiseaux insectivores.

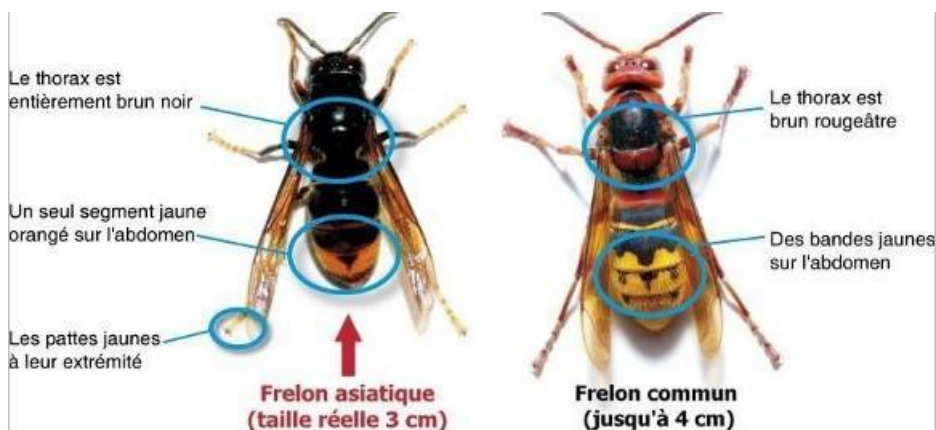
Le mois d'avril est la meilleure période. Les belles journées succédant à des périodes de froid et de pluies sont très favorables aux captures.

Quand cesser de piéger ?

Il est impératif de poursuivre le piégeage jusqu'à la mi-juin pour capturer les dernières femelles capables de fonder un nid. Au-delà, les reproductrices restent à l'intérieur du nid et sont protégées. Ce sont les jeunes ouvrières qui assurent l'approvisionnement.

Le piégeage jusqu'au mois de juin se justifie aussi par le fait que des fondatrices migrent tardivement.

## Les différents types de pièges



### Les pièges du commerce

Ils sont clairement les plus efficaces. Nous recommandons le piège cloche, relativement peu onéreux, qui permet de libérer les éventuels frelons européens, il est très efficace et de grande capacité, particulièrement apprécié à l'automne. Il permet d'assurer l'assainissement sur plusieurs centaines de mètres (environ 800 m).

### Les pièges bouteilles en plastique

Ils consistent à couper le goulot d'une bouteille plastique et à le renverser sur la partie inférieure pour former une souricière. Il est important de placer une protection-chapeau sur le dessus (planchette ou bouteille en plastique coupée en deux dans le sens de la longueur), afin d'éviter de transformer le piège en pluviomètre. Cela permet également d'améliorer son efficacité en condensant les parfums des appâts. À la portée de tous, ces pièges rendent de réels services. Moins performants que les précédents, ils ne permettent pas de garantir autant l'assainissement du secteur. Il faut noter que les pièges élaborés avec des bouteilles de 5 litres sont meilleurs qu'avec des formats inférieurs. Ils restent intéressants dans les secteurs où les autres pièges pourraient être volés.

### Autres pièges dits « sélectifs »

Ce sont des dispositifs de réduction d'entrée, différents modèles ont été proposés. En principe, ils permettent aux petits insectes de s'échapper. Plus onéreux et compliqués à construire que les précédents, ils sont petit à petit abandonnés. Ils ont cependant le mérite de répondre à la préoccupation de sélectivité. Leur efficacité est moyenne.

Publié le 10 avril 2020