

Mise en œuvre du Plan Climat

19 décembre 2023



Commission environnement 28 novembre 2023

Plan Climat

- Feuille de route 2024



Plan Climat : feuille de route 2024

Favoriser la mobilisation générale

- **évènement** pour fédérer les acteurs du territoire autour du **Plan Climat** et les rendre parties prenantes

- mise en place d'une **évaluation de l'impact environnemental** (émissions de gaz à effet de serre évitées) des actions de l'Agglomération et d'un « **budget vert** » **40 000€**

Préserver et valoriser nos ressources environnementales

- **expérimentations** issues de la « **démarche innovation Seine** » **50 000€**

- élaboration du schéma directeur d'assainissement et de prescriptions de **gestion des eaux pluviales par infiltration** dans le sol

- poursuite des travaux de redimensionnement du collecteur d'eaux **7,5M€**

- mise en œuvre d'un programme partenarial d'actions avec l'ONF orientées adaptation au dérèglement climatique et préservation de la biodiversité **100 000€**

- étude sur le devenir des plaines agricoles et la mise en place d'un projet alimentaire territorial (en lien avec le plan restauration collective) pour relance du partenariat Plaine d'Avenir **40 000€**

Développer une économie locale et durable

- poursuite des études préalables au déploiement des **réseaux de chaleur**

- planification de zones de production des énergies renouvelables

- étude des capacités de production EnR sur le parc public (panneaux solaires sur toitures et ombrières parkings) **40 000€**

- poursuite de l'expérimentation du **tri à la source des biodéchets** avant généralisation **330 000€**

- élaboration d'un **plan d'action économie circulaire** incluant un volet prévention des déchets ménagers **35 000€**

- développement d'une **plateforme de réemploi des matériaux** issus de la déconstruction **360 000€**

Faciliter les déplacements avec des pratiques sobres et décarbonées

- réaménagement des **pôles gares** de Marly-le-Roi, Maisons-Laffitte, Sartrouville, Houilles et Saint-Germain-en-Laye (les 2 premiers en phase travaux **800 000€** et les 3 restant en phase études **300 000€**)

- réalisation d'un nouveau dépôt de bus permettant la **transition énergétique de flotte de bus**

- nouvelles expérimentations de navettes électriques

- poursuite du déploiement du **Plan Vélo** (6 km en 2024) **7,3M€**

- lancement d'expérimentations de solutions d'autopartage et de covoiturage **50 000€**

- expérimentation de mobiliers pour les cyclotouristes

Favoriser la résilience des bâtiments, des espaces publics et des aménagements

- expérimentation de **simulation de travaux de rénovation énergétique des bâtiments publics** **100 000€**

- nouvelle édition des Semaines de l'Eco Renov' **25 000€**

- **hausse des aides aux travaux de rénovation énergétique** à destination des ménages **700 000€**

- expérimentation d'aides aux copropriétés pour réaliser leur diagnostic technique global **25 000€**

- ateliers de formation/ expérimentations « centres-villes vivants » (vitalité commerciale, nature en ville, désimperméabilisation, piétonnisation, etc.) **25 000€**

- réalisation de cartes du bruit

Energies

- Feuille de route Energies
- Expérimentation de simulation de rénovation énergétique des bâtiments publics
- Etudes réseaux de chaleur
- Planification de zones de production d'énergies renouvelables



Feuille de route Énergies

Sécurisation des achats d'énergies

Définition d'une stratégie d'achat

Auditions d'acteurs et d'experts de l'énergie
27 janvier 2023

Enseignements principaux :

- **Privilégier les achats via groupements de commande** des syndicats d'énergie vu le volume de consommation des communes
- **Développer l'autoconsommation d'énergies renouvelables** et les contrats d'achats à long terme pour se prémunir des variabilités des marchés

Réduction des consommations d'énergies

Efficacité énergétique des bâtiments publics

Expérimentation d'outils de modélisation et de **simulation dynamique de travaux de rénovation énergétique** sur un panel de bâtiments communaux
démarrage octobre 2023

Développement d'énergies renouvelables locales

Déploiement des réseaux de chaleur

Réalisation à l'échelle de la CASGBS d'**études préalables** à l'extension ou à la création de réseaux de chaleur alimentés par des énergies renouvelables et de récupération (chaleur fatale, géothermie, biomasse...)
avril - décembre 2023 pour la phase 1

Planification énergétique

Réalisation d'une 1^{ère} **cartographie** des zones préférentielles pour l'implantation de sites de production d'énergies renouvelables
démarrage octobre 2023

Développement photovoltaïque

Production locale d'électricité : modélisation des capacités de production sur le parc public : bâtiments publics, parkings...

Expérimentation de simulation de rénovation énergétique des bâtiments publics

Ville(s) bénéficiaire(s) : Chatou, L'Etang la Ville et Marly le Roi

Descriptif projet

Objectif : Expérimenter un outil qui aide les communes à décider de lancer des travaux de rénovation sur leurs bâtiments publics

Démarche : Estimer les investissements nécessaires, mesurer les retours sur investissement et les gains sur les émissions, les consommations et les dépenses grâce à un outil pour réaliser des simulations et présenter de façon explicite et rapide les actions à réaliser, les investissements nécessaires et résultats attendus

Grandes étapes : Construction d'un plan pluriannuel d'actions et d'un plan pluriannuel d'investissement incluant les investissements, les économies réalisées et les aides et subventions éligibles

- Modélisation des bâtiments
- Evaluation des besoins énergétiques
- Réalisation de simulations de rénovation et mesure des impacts sur les besoins
- Elaboration scénarii en fonction des priorités de la commune (contraintes financières, perturbations limitées des travaux, diminution des consommations...)
- Evaluation du potentiel photovoltaïque sur le bâti

Plan de financement

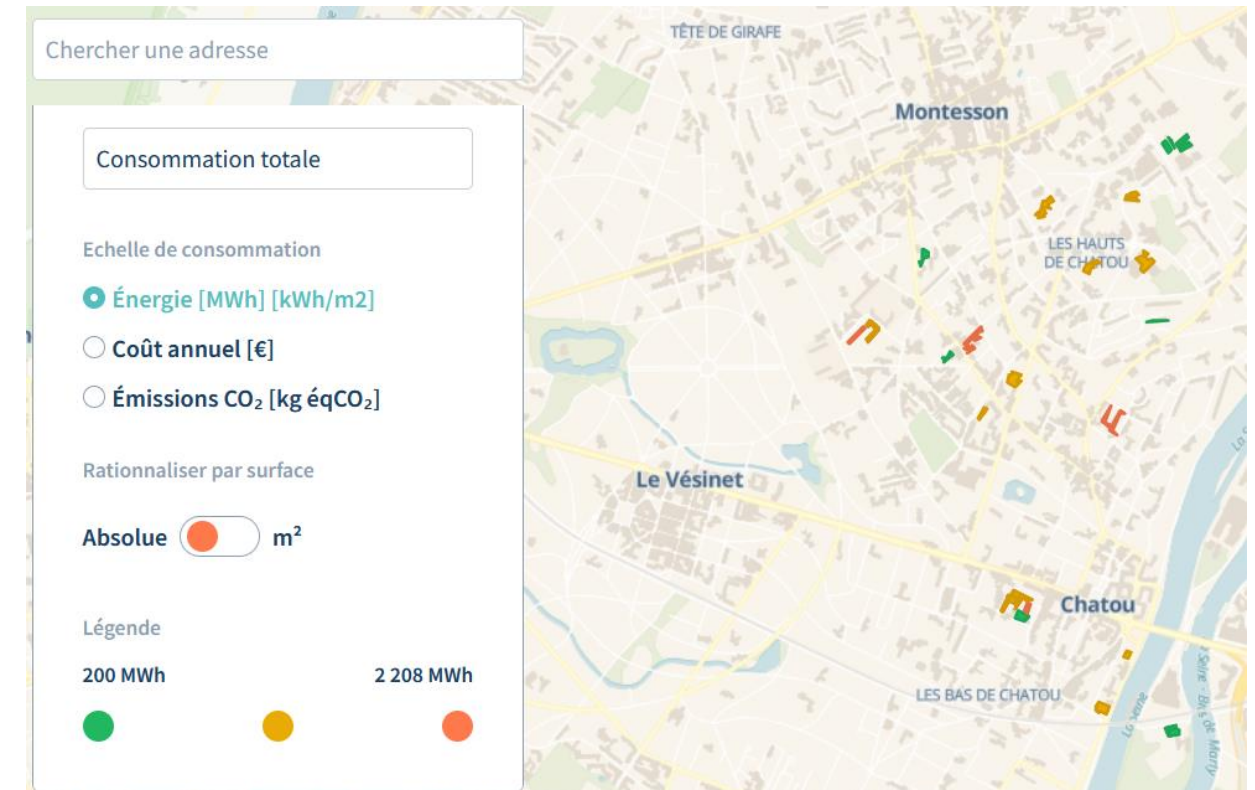
Achat initial par l'Agglo. Refacturation aux communes de 40% du coût correspondant à leur périmètre.

Budget global entre 150 et 180 k€ selon le périmètre de Marly le Roi

Budget 2023 : 100 k€. Reste prévu du 2024.

Points d'attention

Evaluation de l'intérêt du projet pour envisager l'élargissement à d'autres bâtiments ou d'autres villes



Représentation des bâtiments étudiés sur Chatou avec Lowit

Calendrier :

Etude L'Etang la Ville : entre octobre et décembre 2023

Etude Chatou : entre novembre et janvier 2024

Etude Marly le Roi : réunion de lancement à planifier

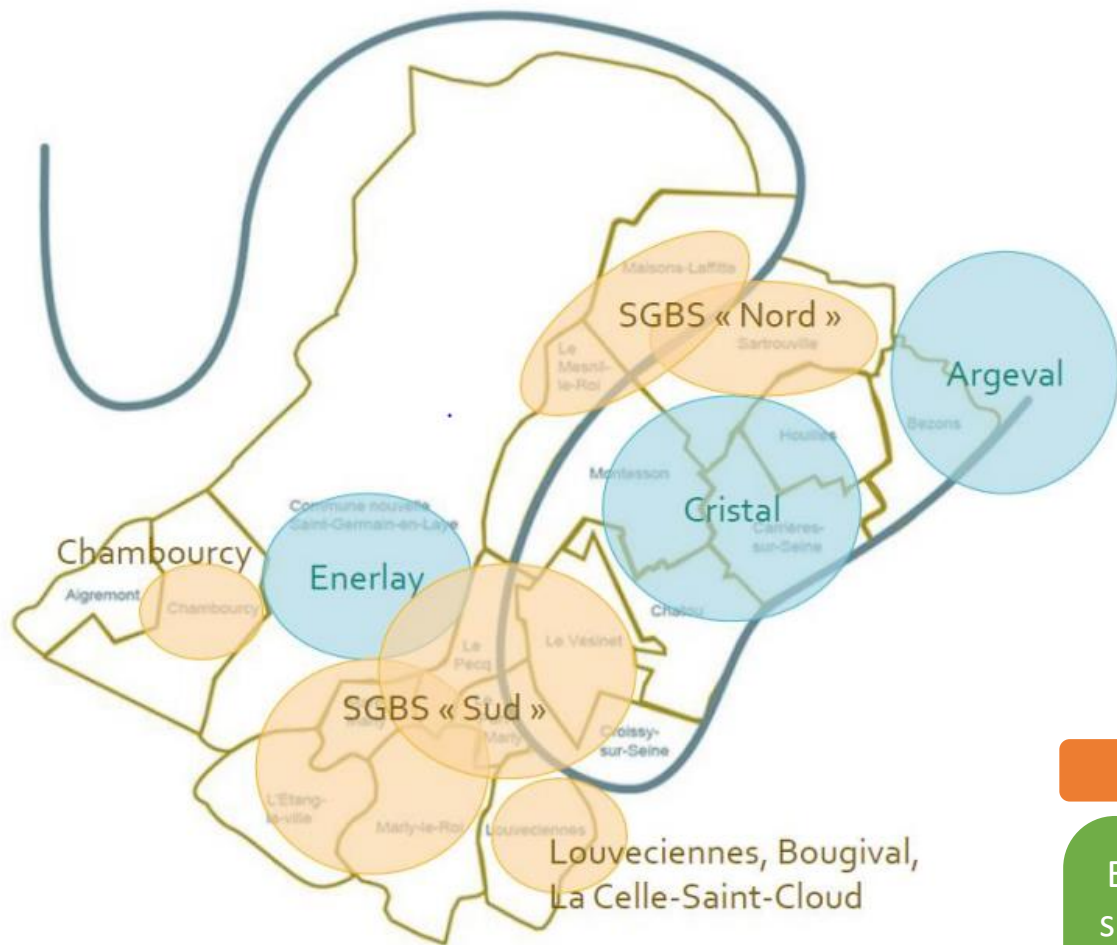
Avril 2024 : point d'étape d'évaluation avec les 3 communes de l'expérimentation

Octobre 2024 :

- Evaluation finale de l'expérimentation après 1 an d'utilisation de la plateforme
- Partage du retour d'expérience du Pecq après 2 ans d'utilisation

Réseaux de chaleur - Les principes de l'étude

L'étude d'opportunité de déploiement de réseaux de chaleur concerne tout le territoire de la Communauté d'agglomération Saint Germain Boucles de Seine



5 zones ont été identifiées

- Maisons-Laffitte + le Mesnil-le-Roi
- Sartrouville
- Chambourcy
- Le Vésinet + Le Pecq + L'Etang-la-Ville + Marly-le-Roi
- Louveciennes

L'objectif de la mission est :

Mission 1 :

Etude détaillée des besoins de chaleur sur l'ensemble du territoire permettant de **confirmer ou modifier les secteurs proposés. Proposition de plusieurs scénarios.**

Mission 2 :

Etude de faisabilité détaillée sur les projets dont l'intérêt technico-économique aura été démontré par la phase 1

Planification de zones de production d'énergies renouvelables

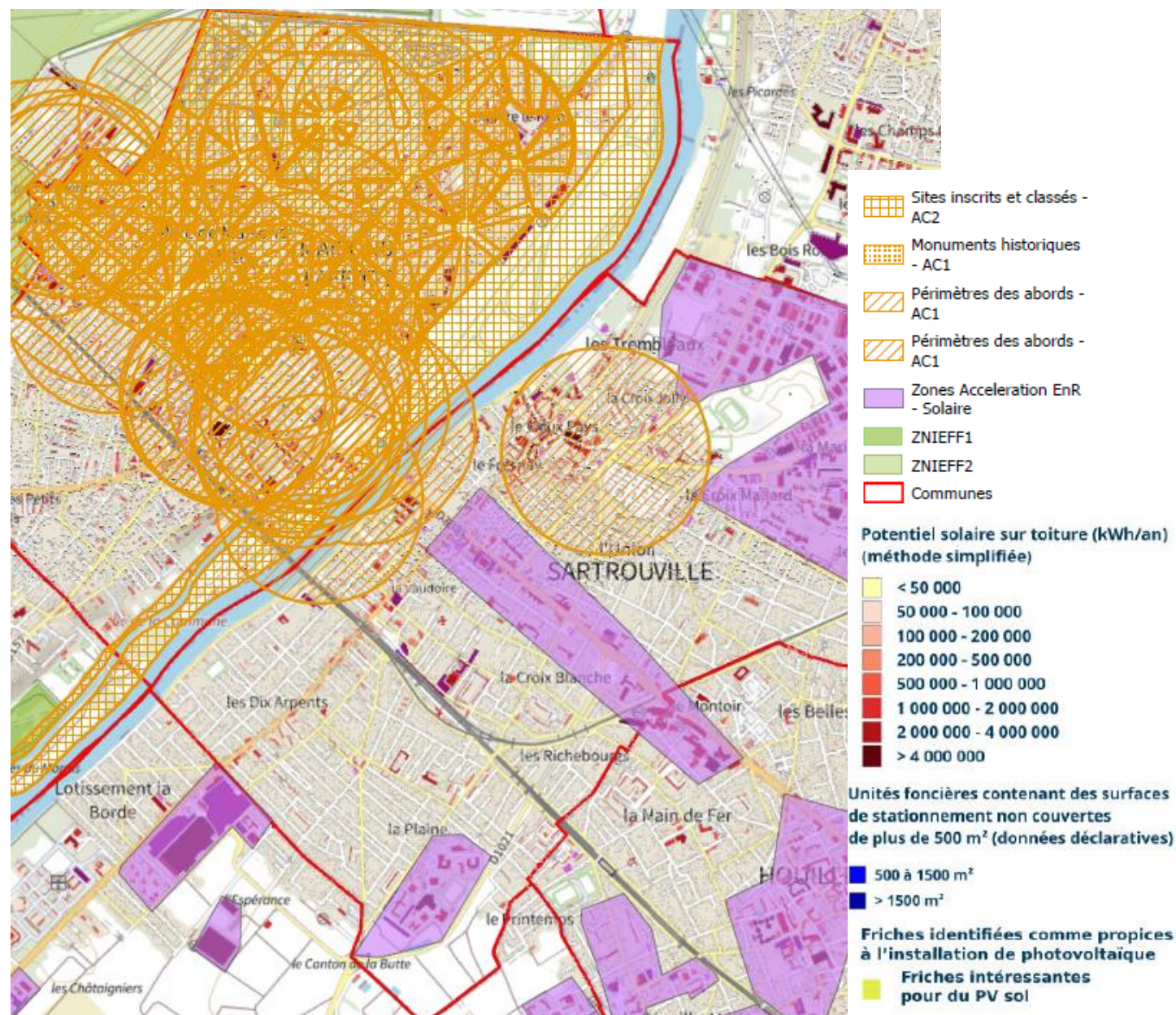
Réalisation, pour le compte des communes dans le cadre de l'obligation de la loi relative à l'accélération de la production d'énergies renouvelables (APER) de **4 cartes** pour les sources suivantes :

- **Géothermie** → dessin des zones sur lesquelles est envisagée l'implantation d'un puits géothermique *Nota bene* : certaines communes ont demandé à ce que l'intégralité de leur superficie soit dans la zone
- **Solaire** → dessin de zones sur la base du potentiel solaire au sol et sur toiture représenté sur le fond de carte, avec prise en compte des secteurs protégés (ABF, etc.) et des zones naturelles d'intérêt écologique, faunistique et floristique (ZNIEFF) *Nota bene* : certaines communes ont demandé à ce que l'intégralité de leur superficie soit dans la zone
- **Méthanisation** → dessin de zones à proximité des installations du SITRU (Carrières-sur-Seine, Montesson)
- **Eolien** → aucune zone dessinée pour signifier le refus du territoire

Cartes consultables sur le site Internet de l'Agglomération et adresse mail dédiée pour recueillir les observations du public consultationEnR@casgbs.fr

Prochaine étape : concertation territoriale animée par la préfecture des Yvelines

Extrait de la carte proposée pour le solaire



Semaines de l'Eco-Renov' 2023

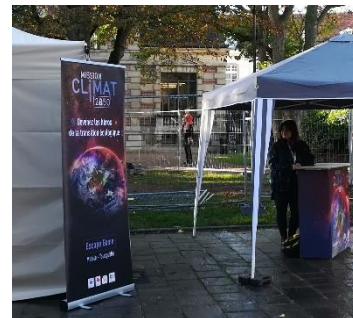
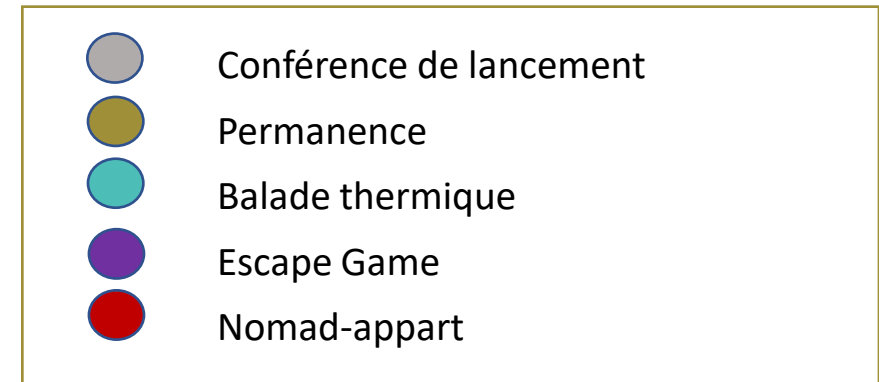
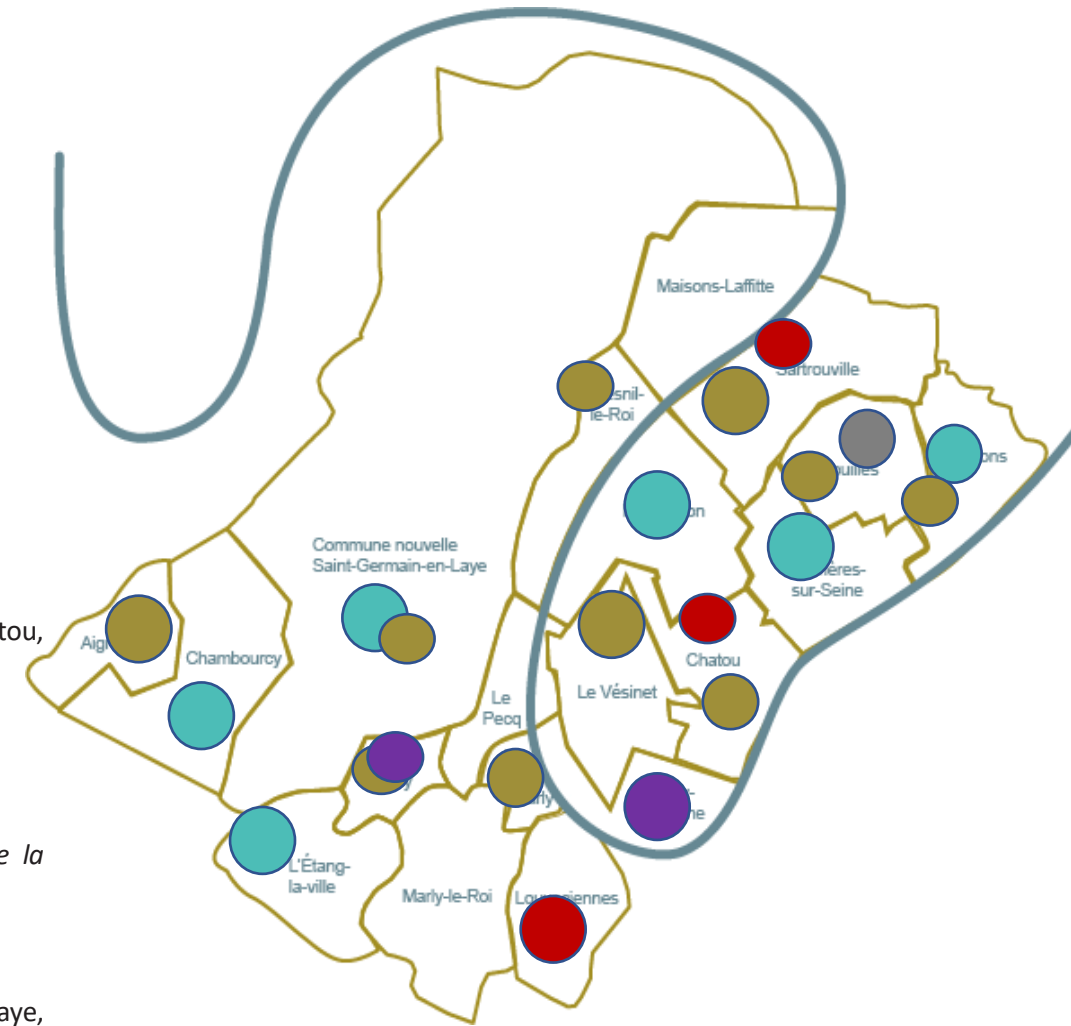
Bilan des animations 2023

Animations semestre 1

- **8 permanences** (Le Port-Marly, Houilles, Le Mesnil-le-Roi, Saint-Germain-en-Laye (2), Bezons (2)), 30 personnes conseillers
- **2 animations Nomad' Appart :**
 - Chatou, 15 avril (15 personnes)
 - Sartrouville, 04 juin (110 personnes!)
- **1 escape game** (jeu de coopération sur une thématique de la rénovation)
 - Mareil-Marly, 10 juin (14 participants)
- **4 webinaires**
- **2 visites de sites remarquables**

Animations semestre 2

- **Conférence de lancement :** 18 participants
- **4 webinaires :** 34 participants
- **6 permanences** (Le Vésinet, Sartrouville, Mareil-Marly, Chatou, Aigremont, Le Port-Marly), 15 personnes conseillers
- **Nomad' Appart :**
 - Louveciennes, 18 novembre (13 personnes)
- **1 escape game** (jeu de coopération sur la thématique de la rénovation)
 - Croissy-Sur-Seine 21 octobre (14 participants)
- **6 Balades thermiques** (Bezons, Saint-Germain-en-Laye, Carrières-Sur-Seine, L'Étang-La-Ville, Chambourcy, Montesson), 92 participants.



Forêts

- Bilan de la 1^{ère} convention avec l'ONF
- Enjeux du nouveau programme d'actions partenarial
- Propositions de l'ONF sur le massif de Saint Germain à consolider
- Propositions de l'ONF sur le massif de Marly à consolider



Bilan de la première convention avec l'ONF

Obtention du classement de la forêt de St Germain en forêt de protection

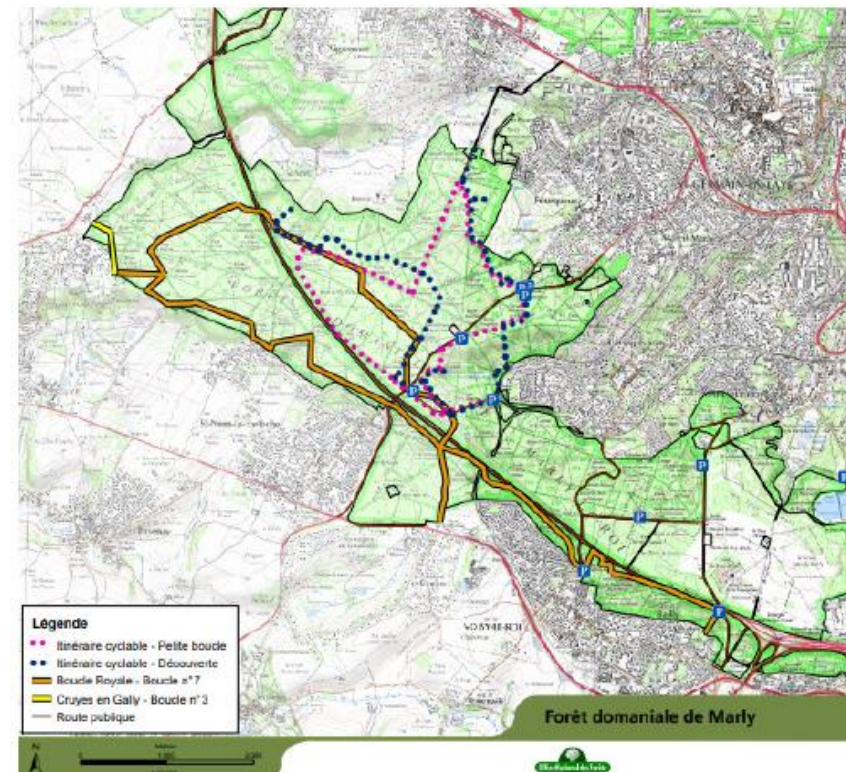
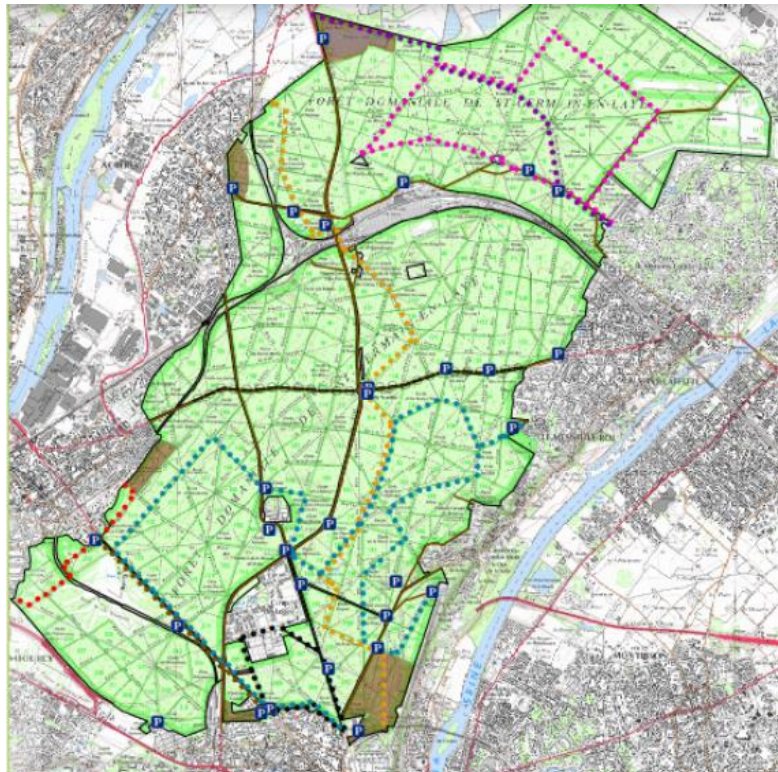
Réalisation de 71 km d'itinéraires cyclables dans les 2 massifs:

- en se servant des cheminements existants
- en gardant l'ambiance paysagère forestière

Les travaux ont consisté à :

- o Sécuriser les tracés – abattage des arbres, élagage des branches
- o Ouvrir quelques axes
- o Intervenir sur les cheminements en gardant les revêtements naturels
- o Positionner une signalétique pour les usagers (300 jalons) et des panneaux d'informations.

	366 250 €
Financement CASGBS 80 %	293 000 €
Financement ONF 20 %	73 250 €



Enjeux du nouveau programme d'actions partenarial

Enjeux proposés en déclinaison du Plan Climat et du Projet de Territoire aux partenaires :

- **ONF**
- **Fibois Ile-de-France**, association qui regroupe et fédère les professionnels de la forêt et du bois
- **office du tourisme intercommunal**, etc.
 - **Obtenir le statut de forêt de protection pour le massif de Marly**
 - **Des forêts écologiques - Assurer la préservation des espaces et écosystèmes forestiers et renforcer leur résilience face au changement climatique**
 - Plan de gestion de la biodiversité > ONF
 - Plan de renouvellement forestier > ONF
 - **Des forêts productives - Garantir une exploitation durable des forêts et la réorienter dans une logique de circuits courts au service du territoire**
 - Diagnostic de la filière forêt-bois locale > Fibois
 - **Des forêts récréatives - Mettre en tourisme la forêt en alliant accueil du public et éducation à l'environnement**
 - Réalisation d'une étude écologique et paysagère en vue du développement de liaisons vertes du château de Versailles à la Seine en passant par la forêt



Mare, massif de Marly



Chaufferie biomasse de Saint-Germain-en-Laye



Itinéraire cyclable, massif de Saint-Germain-en-Laye

Propositions de l'ONF sur le massif de Saint Germain à consolider

- **Plan de gestion des mares et mesures pour les amphibiens**

- Élaboration d'un plan de gestion pour les 15 mares avec feuille de route des interventions à réaliser sur la période 2026-2035
- Mise en place de gîtes terrestres pour prévenir l'écrasement des crapauds sur la route forestière des Pavillons

Calendrier : livraison document fin 2025

- **Restauration de milieux ouverts**

Mise en œuvre du plan de gestion élaboré mais jamais réalisé

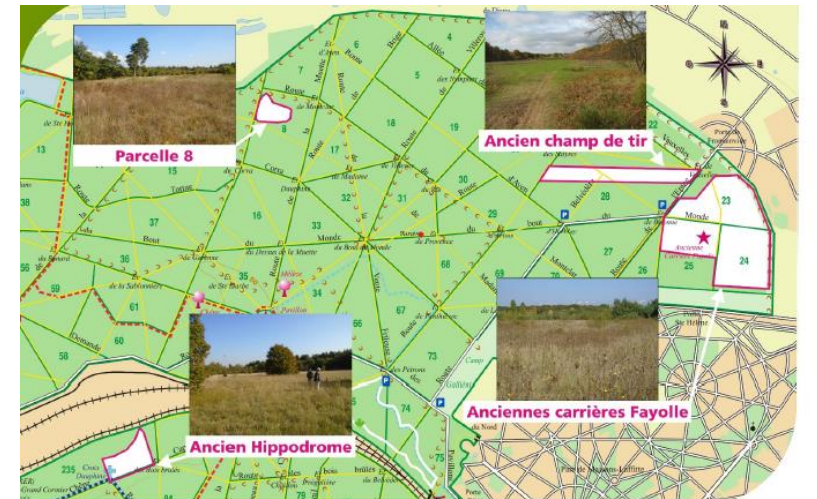
- Travaux de diversification de la morphologie des milieux ouverts (plantation de haies, etc.)
- Lutte contre le cerisier tardif (espèce invasive)
- Valorisation pédagogique

Calendrier : sur la période 2024-2025

- **Intervention sur l'étang du Corra pour en faire un site résilient**

- Renaturation : fermeture du parking sud et plantation d'essences adaptées au réchauffement
- Protection des berges par des techniques de génie végétal

Calendrier : livraison travaux en 2025

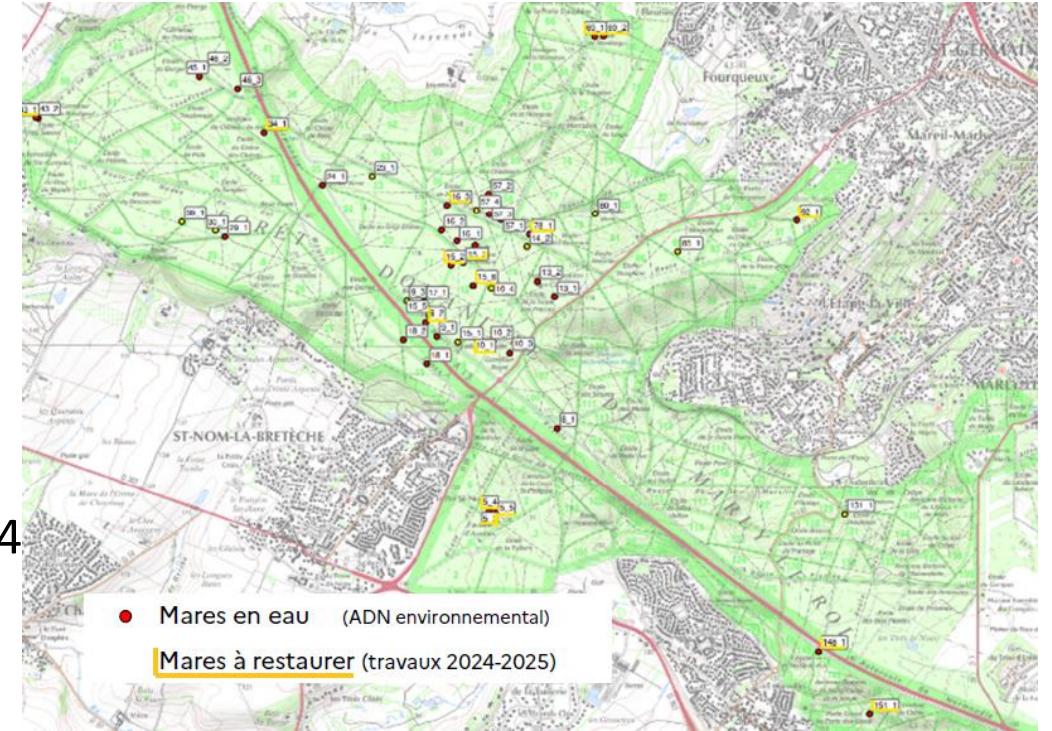


Propositions de l'ONF sur le massif de Marly à consolider

- **Restauration de 20 mares**

- Poursuite de la mise en œuvre du plan de gestion, c'est-à-dire des travaux de curage et de mise en lumière réalisés en 2021-2022 sur une dizaine de mares
- Suivi écologique (analyse ADN environnemental, suivi amphibiens et faune)

Calendrier : travaux en 2024 et 2025 et suivi écologique sur la période 2024-2027



- **Restauration de la châtaigneraie historique**

Sur un îlot de sénescence composé de châtaigniers dont certains de plus de 300 ans :

- Inventaire du patrimoine arboré et diagnostic des arbres
- Étude paysagère
- Travaux de sécurisation et de paysage

Calendrier : Livraison travaux en 2025

