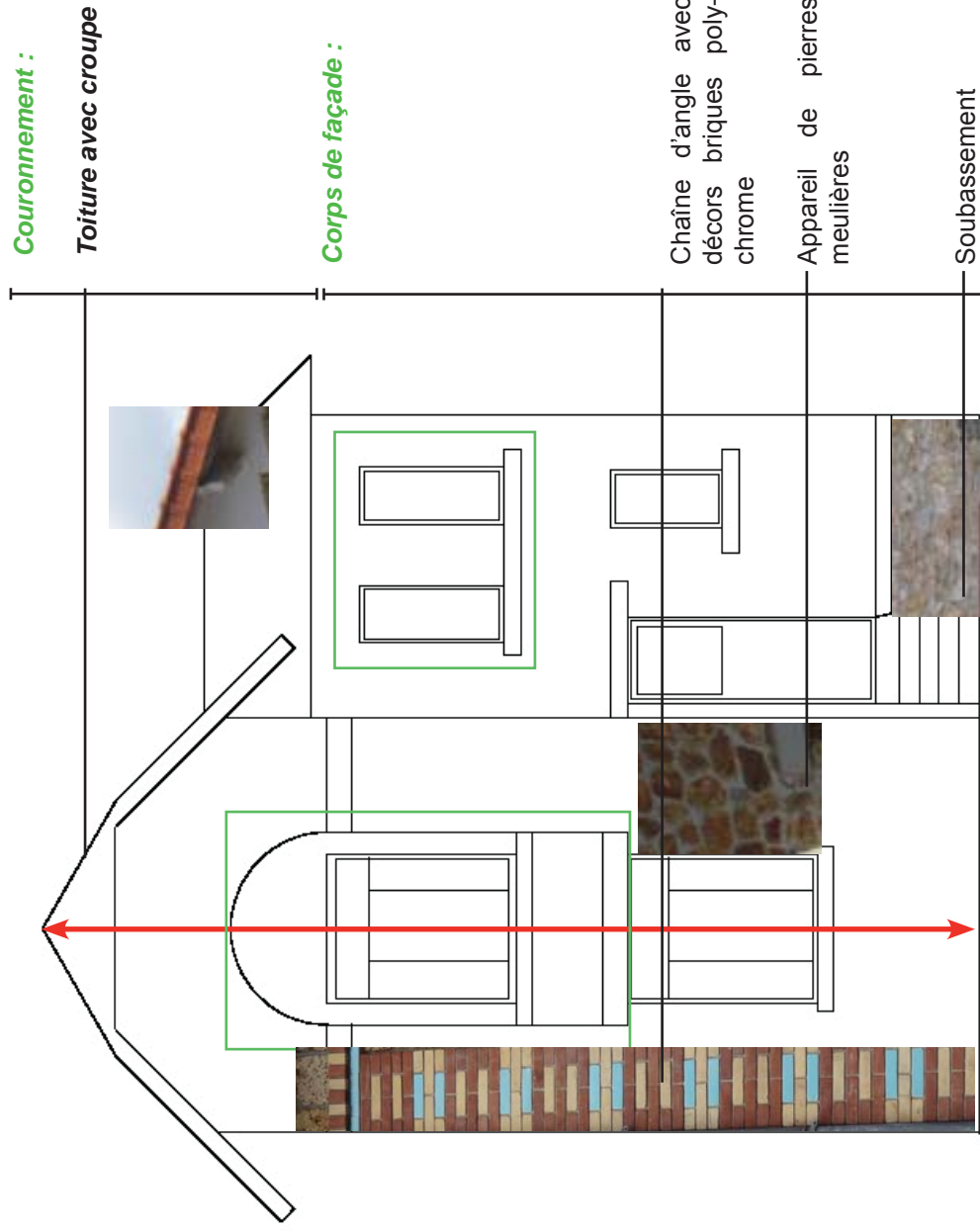


Pavillons Villas



Couronnement :

Toiture avec croupe

Corps de façade :

Chaîne d'angle avec
décors briques poly-
chrome

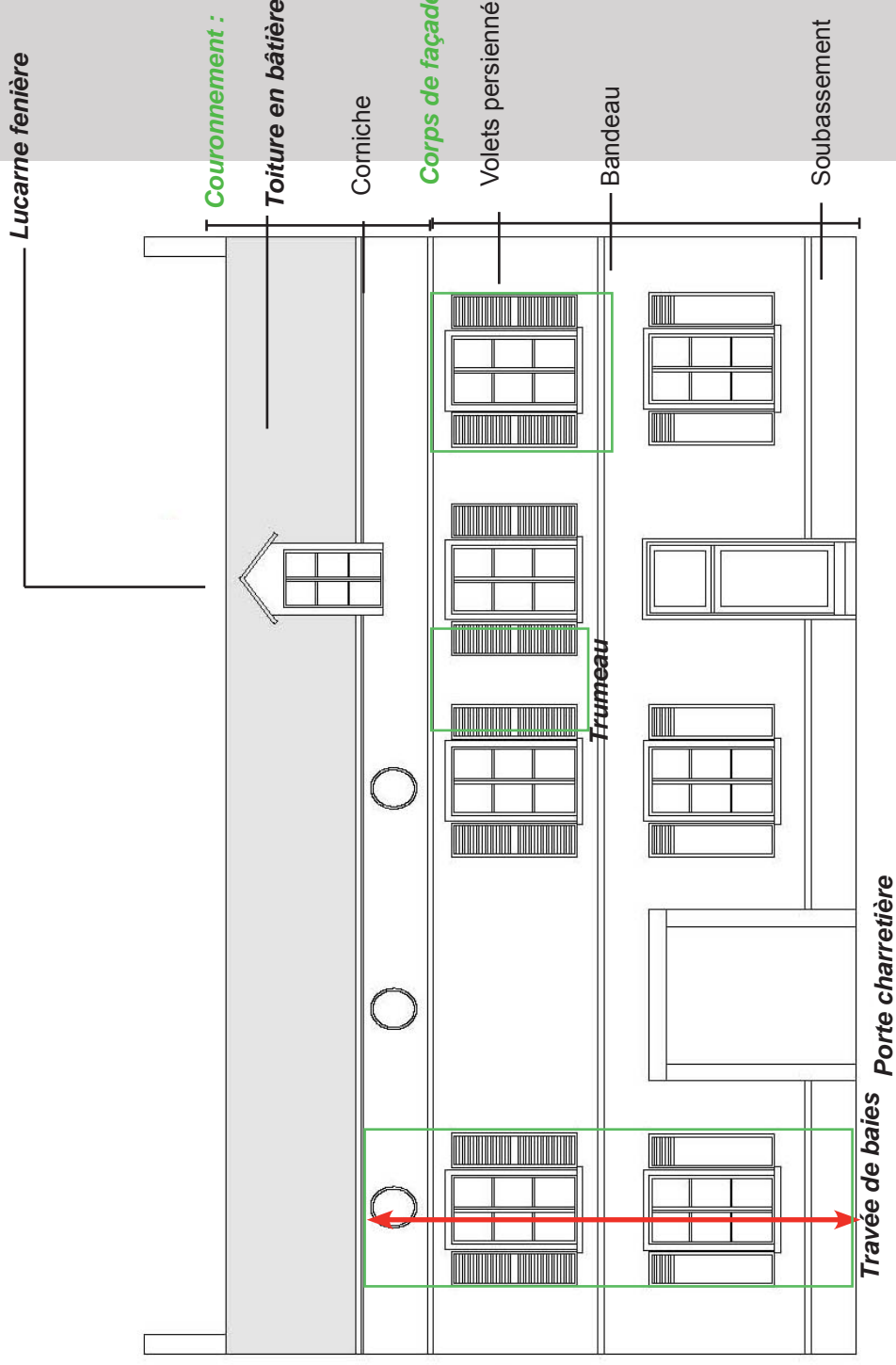
Appareil de pierres
meulières

Soubassement



Architecture de bourg

Couronnement :



LA FACADE

Appareillage

Manière de tailler les pierres pour les assembler selon un dessin de calepin.

Badigeon à la chaux (ou lait de chaux)

Mélange de chaux aérienne et d'eau additionné de pigment naturel (terres) et appliqué comme une peinture sur les parements de façades. La chaux diluée (eau forte ou patine) protège la matière tout en laissant une certaine transparence au parement.

Bardages

Revêtement d'un mur extérieur de façade constitué généralement de planches (bardeaux) ou de tout autre matériau de couverture.

Béton

Matériau durcissant en séchant, utilisé soit en éléments moulés, soit en massif comprimé, et composé comme le mortier dont il ne se distingue que par son emploi. Dans l'architecture moderne, le béton armé est un ciment enrobant une armature en fer.

Bossage

Saillie d'un élément sur le nu de la maçonnerie. Les bossages sont provisoires (en attente d'un décor sculpté) ou définitifs et produisent un effet décoratif.

Bouchardage

Dresser une pierre ou ravalier une maçonnerie avec une boucharde. La boucharde est un marteau dont les deux têtes sont couvertes de petites pyramides ou pointes de diamant accolées.

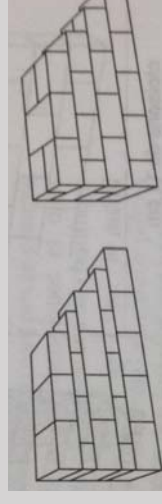
Calcin

Croûte naturelle, superficielle et protectrice de carbonate de chaux qui recouvre les parements en pierre de taille exposés à l'air et aux intempéries.

Calepinage ou Calpinage

Etablissement d'un dessin en élévation, en coupe ou en plan d'un appareillage.

Appareillages



Appareils assisés



Appareils irréguliers



Appareils mixtes



Bossage

LA FACADE

Chainage

Système en pierre, en bois, en métal noyé dans la maçonnerie pour éviter sa dislocation. Il peut avoir une fonction décorative.

Chaux traditionnelle

Matériau anciennement employé dans la construction traditionnelle avant le développement du ciment et du béton. La chaux est produite par calcination de pierres calcaires. On distingue : La chaux aérienne (dite aussi grasse) qui fait sa prise à l'air. Produit traditionnellement employé dans les mortiers pour les constructions anciennes. Sacs estampillés CI chez les marchands de matériaux.

La chaux hydraulique naturelle (ou maigre) qui fait sa prise à l'eau. Produit employé plus rarement dans les maçonneries directement exposées à l'eau (fondations etc...). Sacs estampillés Nhl chez les marchands de matériaux.

Efflorescence de sels

Transformation des sels hydratés migrant dans les maçonneries et dégradant la pierre par cristallisation.

Enduit

Les enduits protègent les façades. Différents types de mise en oeuvre existent, adaptés au support.

Sur les constructions traditionnelles, les enduits sont généralement fins. Les parties planes de la façade sont réalisées en plâtre et chaux naturelle fin teinté dans la masse et coupé à la berthelée.

Les constructions plus récentes, à partir des années 1930, reçoivent des enduits présentant souvent un grain et une texture plus grossières, avec un effet de matière. Ce type de mise en oeuvre n'est pas adapté aux façades traditionnelles.

Epaufrure

Eclat accidentel sur l'arête d'une pierre ou d'une brique.

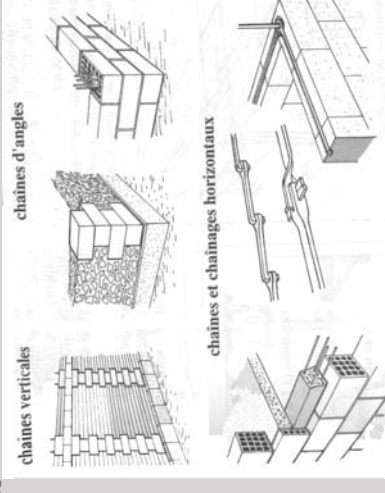
Eau forte

Mélange très aqueux de chaux aérienne et de pigment naturel donnant une grande transparence au parement.

Gommage

Action abrasive inégalement forte consistant à exfolier le parement de façade (pierre, béton).

Chainages



Enduits traditionnels



Enduit lissé

Enduit brossé

Enduit taloché

Enduit gratté

Enduit à pierre vue

Enduits modernes



Enduit jeté à la truelle

Enduit écrasé

Enduit ribé

Enduit tyrolien

LA FACADE

Granulométrie

Aspect d'un enduit formé par la proportion et la taille exposée aux intempéries.

Harpe ou Harpage

Éléments maçonnés (traditionnellement en pierre) en alternance pour former l'angle de deux murs.

Joint

Espace entre deux éléments, généralement rempli de mortier, de plâtre. Le mot désigne également la couche de matériau remplissant cet espace.

Linteau

Bloc de pierre, pièce de bois ou de métal couvrant une baie et présentant un soffite. Il reçoit la charge des parties au-dessus de la baie et la reporte sur les deux points d'appui. Le linteau est généralement formé d'un seul morceau.

Mortier

Matériau durcissant en séchant, utilisé en liaison entre les pierres, les briques ou en enduit. Il est habituellement composé de chaux et de sable. Sa consistance est dure, sa couleur blanchâtre. Le mortier est dit maigre lorsque le sable domine dans sa composition.

Mortier de chaux

Mélange de sable, de chaux (liant) et d'eau en proportions variables selon l'usage.

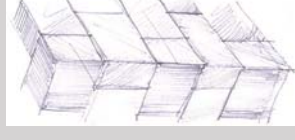
Mortier de réparation de pierre

Produit du commerce contenant de la chaux aérienne, de la pelure ou de la poudre de pierre, et quelques adjuvants, colorants.

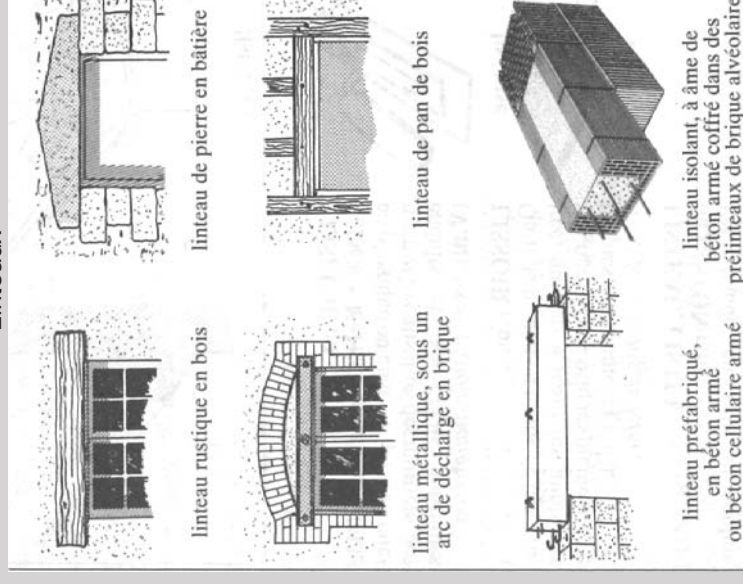
Patine d'harmonie

Mélange de chaux aérienne très diluée à l'eau et additionnée de pigments naturels (terre et oxyde) puis appliquée légèrement sur les parements enduits ou en pierre de taille. Elle a pour double objet d'harmoniser la teinte des parements et de protéger la pierre tout en laissant une transparence de la matière. La patine est obtenue en utilisant des pigments à base de terres brûlées et d'oxydes.

Harpage de pierres



Lintheaux



LA FACADE

Parement

Surface visible d'une construction en pierre, en terre ou en brique.

Piquetage ou dépiquetage

Martelage ou bouchardage destiné à la formation d'éclats disséminés à la surface d'une surface (béton, gobetis d'enduit etc) avant l'application d'un enduit, afin d'en améliorer l'adhérence.

Sablage ou Microsablage ou Gommage

Voir définition de Gommage

Soubassement

Partie massive d'un bâtiment, construite au sol et ayant pour fonction réelle ou apparente de surélever les parties supérieures.

Subjectile

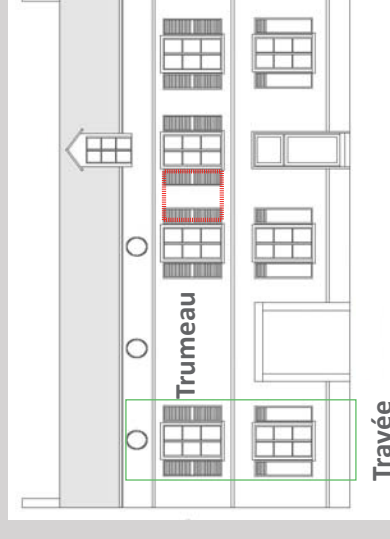
Synonyme de support ou de fond, en particulier lorsqu'il est destiné à recevoir une peinture, un vernis ou un revêtement mince.

Travée :

Ouverture délimitée par deux supports verticaux constituant les points d'appuis principaux ou les pièces maîtresses d'une construction (piliers, colonnes, fermes, trumeau, etc.)

Trumeau

Pan de mur entre deux embrasures au même niveau.



LES DECORS DE FACADE

Bandeau

Bande saillante unie ou moulurée à différents profils régnant sur une façade ou le pourtour d'un bâtiment. Disposés en général au droit des planchers, les bandeaux marquent visuellement la division des étages. Ils ont également une fonction de protection contre le ruissellement des eaux. Les bandeaux anciens étaient constitués soit d'une assise de pierre en saillie, soit en mortier de plâtre et de chaux tiré au calibre, soit au ciment prompt.

Console

Organe en saillie sur un mur, destiné à porter une charge et en général profilé en talon.

Modénature

Effet obtenu par le choix tant des profils que des proportions de la mouluration. La modénature est dite accentuée quand les profils créent de grands contrastes de saillies et de retraits ; elle est atténuée dans le cas contraire.

Moulure

Ornement allongé et en relief créé par la translation d'un profil élémentaire selon une directrice : celle-ci est une ligne d'architecture que le relief de la moulure a pour fonction d'exprimer.

Redent

Peut désigner une retraite ou un décrochement dans toute partie ouvragée. Désigne aussi toute disposition d'éléments de maçonnerie formant des dents saillantes, souvent dans un but d'ornement.

Sculpture

Peut désigner toute forme en relief réalisée par taille au ciseau dans la masse d'un matériau ou, par extension par modelage ou moulage.

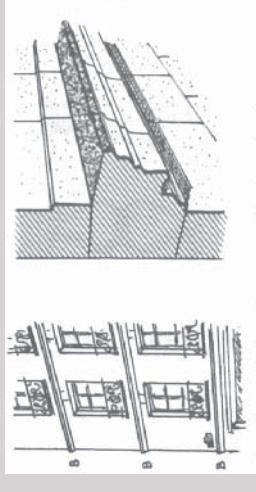
Table plate

Surface dont le parement est parfaitement plat et nu.

Tableau

Côté vertical d'une embrasure, parallèle à l'axe en plan de celle-ci. Les tableaux sont généralement compris entre la feuillure et le nu extérieur ou le début d'un ébrasement intérieur.

Bandeaux



Console

LA BAIE

Allège

Pan de mur léger fermant l'embrasure d'une fenêtre entre le sol et l'appui.

Appui de baie

Surface horizontale inférieure d'une baie ne descendant pas jusqu'au sol. Élément, assise ou tablette, limitant cette baie par le bas et couronnant l'allège.

Croisée

Ensemble constitué par les vantaux d'une fenêtre ou d'une porte-fenêtre, et de leur bâti dormant.

Embrasure

Espace ménagé dans l'épaisseur d'une construction par le percement d'une baie.

Encadrement de baie

Toute bordure saillante, moulurée, peinte ou sculptée autour d'une baie, d'un panneau, d'un champ, d'une table*.

Dormant

Ensemble des éléments et des parties fixes en menuiserie, rapportés dans l'embrasure d'une baie pour porter les parties mobiles de la fermeture (les ouvrants).

Ébrasement

Disposition convergente des côtés d'une embrasure.

Fenêtre de rénovation :

Remplacement d'une fenêtre sans dépose du dormant : ela s'accompagne donc d'une perte de jour.

Feuillure

Ressaut pratiqué dans l'embrasure d'une baie pour recevoir les bords d'un dormant ou d'un vantail.

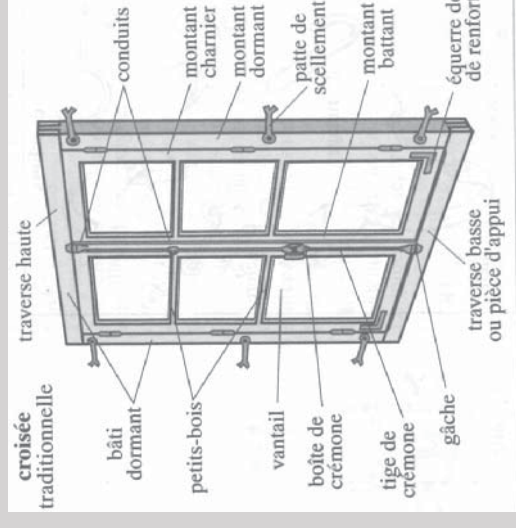
Garde-corps

Ouvrage à hauteur d'appui formant protection devant un vide.

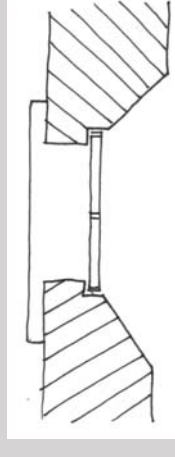
Vantail

Panneau plein, châssis vitré ou grille de fermeture pivotant sur un de ses bords verticaux.

Croisée



Ebrasement



Garde-corps

LA BAIE

Lambrequins

Ornement en bois ou tôle découpés ou fonte moulée à motifs variés couronnant les sous-faces des égouts de toiture, saillie ou sous-face de linteau de baie.

Store

Rideau en tissu, en lamelles de bois, de métal, s'enroulant à sa partie supérieure, servant à doubler un châssis vitré. Le lambrequin* est une plaque en métal ou en bois, souvent ornée, cachant le rouleau du store.

OCCULTATION :

Persiennes :

Dispositif d'occultation des baies composé de panneaux articulés repliables de part et d'autre de l'ouverture, contre chaque tableau. Les panneaux peuvent être pleins ou « persiennés », laissant le jour entrer par des lamelles ajourées.

Contrevent :

Volets à deux battants ouvrant vers l'extérieur

Volet roulant

Système d'occultation dont le tablier est composé de lattes (bois, métal, profilés en métal ou plastiques...) s'enroulant sur un tambour ou arbre horizontal. Le système peut être installé à l'extérieur de la construction (coffrage extérieur) ou à l'intérieur.

Persiennes



Contrevent battant (à la française)



Volets roulants

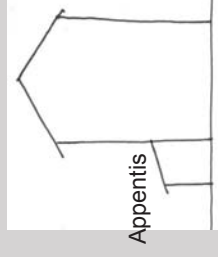


à coffrage extérieur à coffrage intérieur

LE COURONNEMENT

Appentis

Toit à un seul versant dont le faîte s'appuie sur ou contre un mur.



Appentis

Comble brisé

Brisis : angle que forment les deux plans d'un comble brisé. Le brisis étant le versant le plus bas.

Terrasson : L'angle que forment les deux plans d'un comble brisé. Le terrasson étant le versant le plus haut.

Toitures à combles brisés

Corniche
Ouvrage mouluré pouvant recevoir différents profils, en saillie couronnant et protégeant un corps de façade contre les écoulements d'eaux de pluie déversés par les versants de toitures. Les corniches portent généralement des chéneaux et des gouttières.

Croupe

Partie du toit triangulaire. Si le pan triangulaire est seul et ne descend pas aussi bas que les versants principaux, il s'agit d'une demi-croupe, cas fréquent sur les architectures de villas et pavillons.

Dauphin

Élément tubulaire, souvent en fonte, constituant la partie inférieure d'une descente d'eaux pluviales. Sa base recourbée est souvent ornée d'une figure animale.

Lucarnes

Traditionnellement utilisées pour l'éclairage, la ventilation et/ou l'accès aux combles, elles sont de deux types sur les constructions anciennes :

- lucarnes sur le versant de toiture
- lucarne engagées dans le mur

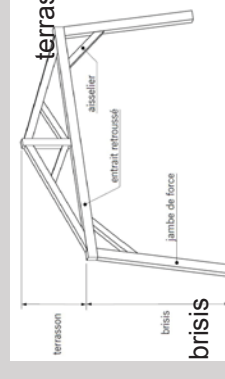
A Croissy sur Seine, sur les constructions de type bourg/ferme, les lucarnes sont essentiellement des lucarnes engagées dans le mur, ou lucarne pendantes (ou à foin). Elles sont de type vertical (pas d'horizontalité du percement). Elles sont couvertes dans le même matériau que la toiture.

Sur les constructions plus récentes, de type bourg urbain, elles éclairent généralement le comble et sont implantées sur le versant de la toiture seulement.

Les jouées sont les parties verticales latérales et triangulaires, comprises entre la toiture et le toit

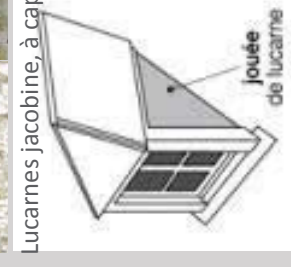


Lucarnes jacobine, à capucine, à lucarne fenêtrée



terrasson

brisis



jouée de lucarne

Rive - Rive de tête - Rive adossée - Rive droite

Extrémité latérale d'un pan de toiture.

Une rive est dite «de tête» si sa rive supérieure n'est pas son faitage.

Une rive est dite «adossée» lorsqu'elle rentre en contact avec un autre pan de mur d'une construction adjacente.

Une rive est dite «droite» si elle est parallèle à la ligne de plus grande pente.

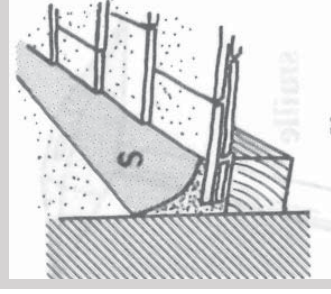
Solin

De façon générale, il s'agit d'un ouvrage longiforme de garnissage ou de calfeutrement, en mortier ou en plâtre.

Volige

Platelage en bois jointif fixé sur le chevronnage et destiné à recevoir un matériau de couverture par clouage.

Les voliges sont traditionnellement en bois de peuplier, sapin (ou chêne pour les édifices anciens) et sont de différentes épaisseurs



solin



volige

ESSENCES À CARACTÈRE INVASIF AVÉRÉS :

L'introduction, volontaire ou non, de nouvelles espèces dans un milieu peut entraîner des conséquences importantes. Cette nouvelle espèce peut s'adapter, au détriment des espèces indigènes (ou autochtones) et devenir une espèce invasive.

Cette introduction peut amener d'importants risques écologiques, mais aussi économiques et sociaux. Cependant, certaines jardinerie ou pépinières peuvent proposer des cultivars de la même espèce n'ayant pas ce caractère invasif qu'il sera possible de planter.
(* liste, non exhaustive, donnée à titre indicatif)

Plantes invasives avérées, classées par ordre alphabétique des noms usuels :

- Ailante - *Ailanthus altissima*
- Ambrosie à feuilles d'armoise - *Ambrosia artemisiifolia*
- Amorphe buissonnante - *Amorpha fruticosa*
- Aster - *Aster novi-belgii*
- Aster à feuilles lancéolées - *Symphotrichum lanceolatum*
- Baccharis à feuille d'arroche - *Baccharis halimifolia*
- Berce du Caucase - *Heracleum mantegazzianum*
- Bident à fruit noirs - *Bidens frondosa*
- Buddleia de David - *Buddleja davidii*
- Caulerpe racémeuse - *Caulerpa racemosa*
- Caulerpe à feuille d'if - *Caulerpa taxifolia*
- Cerisier tardif - *Prunus serotina*
- Élodée du Canada - *Elodea canadensis*
- Élodée du Nuttal - *Elodea nuttallii*
- Erable negundo - *Acer negundo*
- Faux-Indigo - *Amorpha fruticosa*
- Figure des Hottentots ou Figue marine - *Carpobrotus edulis* et aussi *Carpobrotus acinaciformis*
- Fougère aquatique Azolla - *Azolla filiculoides*
- Herbe de la pampa - *Cortaderia selloana*
- Impatiente glanduleuse - *Impatiens glandulifera*
- Jussie rampante - *Ludwigia peploides*

- Jussie à grande fleurs - *Ludwigia grandiflora*
- Lagarosiphon - *Lemna minuta*
- Mimosa - *Acacia dealbata*
- Myriophylle du Brésil - *Myriophyllum aquaticum*
- Paspale dilaté - *Paspalum dilatatum*
- Paspale distique - *Paspalum distichum*
- Renouée de Sachaline - *Reynoutria sachalinensis*
- Renouée du Japon - *Reynoutria japonica*
- Rhododendron - *Rhododendron ponticum*
- Robinier faux-acacia - *Robinia pseudoacacia*
- Sénéçon du Cap - *Senecio inaequidens*
- Solidage géant - *Solidago gigantea*
- Topinambour - *Helianthus tuberosus*
- Vergerette du Canada - *Erigeron canadensis*

Source Wikipedia



Acer negundo



Ailanthus altissima



Ambrosia artemisiifolia



Heracleum mantegazzianum

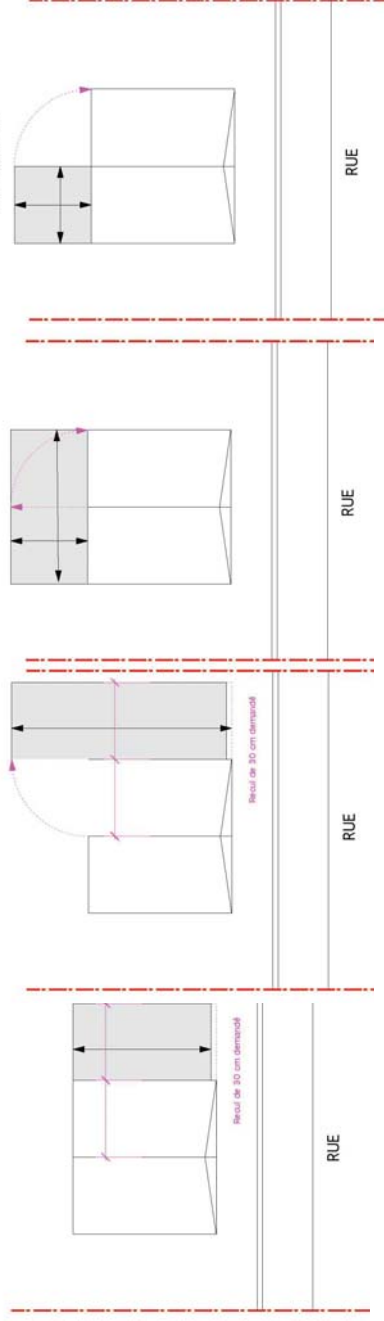


Cortaderia selloana

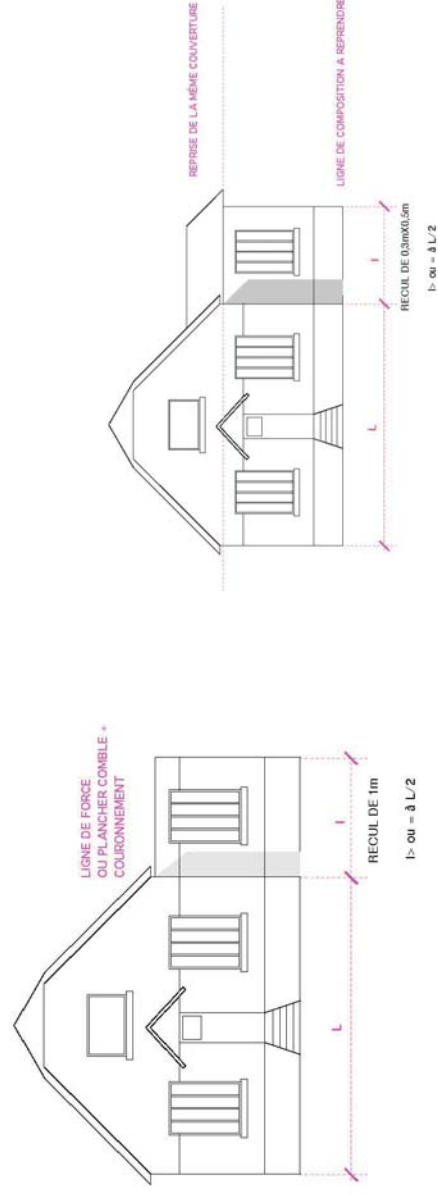


Impatiens glandulifera

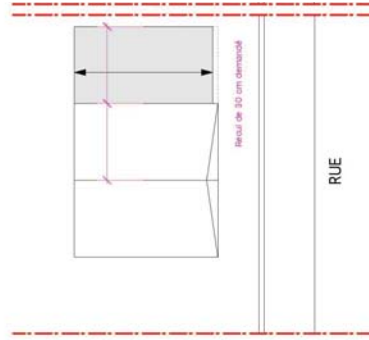
Type «Pavillon»



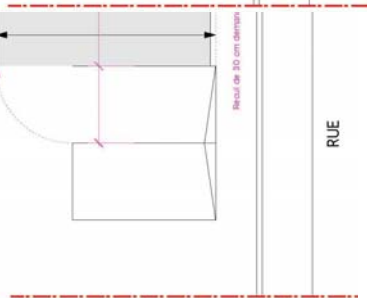
Ex d'extensions réalisées sur des constructions de type «pavillon»



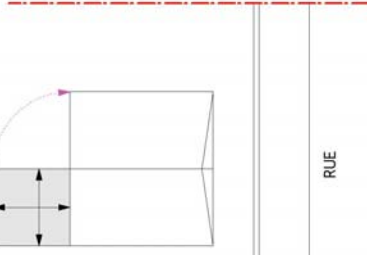
Emprise possible



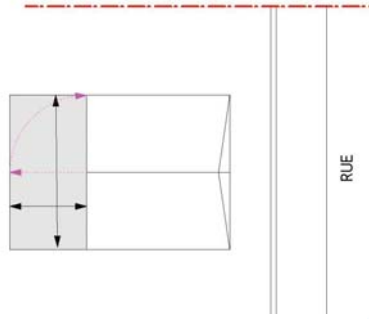
Emprise maximale possible



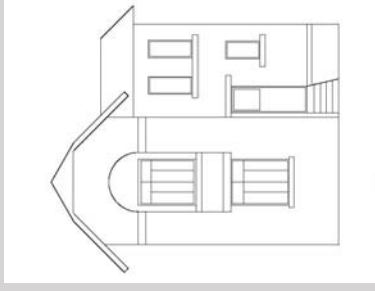
Emprise possible



Emprise maximale possible



Type « Villa », « Villégiature »



Ex d'extensions réalisées sur des constructions de type « villa »

